

IT INSTALLAZIONE DEL PANNELLO PORTA MODELLO SYNTESIS® LINE ESTENSIONE

GB DOUBLE DOOR PANEL INSTALLATION FOR ECLISSE SYNTESIS® LINE

PT INSTALAÇÃO DO PAINEL DA PORTA NO MODELO SYNTESIS® LINE ESTENSIONE

CZ INSTALACE DVEŘNÍHO KRÍDLA PRO MODEL SYNTESIS® LINE DVOUKRÍDLÉ PŘEVEDENÍ

SK INŠTALÁCIA DVERNÉHO KRÍDLA PRE MODEL SYNTESIS® LINE DVOJKRÍDLOVÉ

ES INSTALACIÓN DEL PANEL PUERTA MODELO SYNTESIS® LINE EXTENSIÓN

NL INSTALLATIE VAN HET DEURPANEEL MODEL SYNTESIS® LINE ESTENSIONE

FR NOTICE DE MONTAGE DU PANNEAU DE PORTE DANS LA VERSION SYNTESIS® LINE EXTENSION

DE INSTALLATION DER TÜRLÄTTER BEI DEM MODELL SYNTESIS® LINE DOPPELFÜGELIG

PL INSTALACJA PANELU DRZWIOWEGO DO KASETY SYNTESIS® LINE PODWÓJNEJ

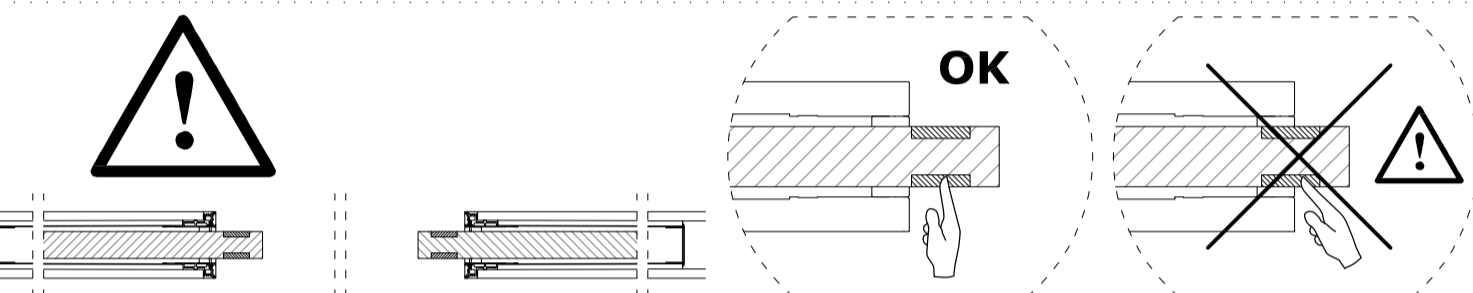
RU УСТАНОВКА МОДЕЛИ ДВЕРНОЙ ПАНЕЛИ ECLISSE SYNTESIS® LINE ESTENSIONE

RO INSTALAREA PANOURII DE UȘĂ MODEL ECLISSE SYNTESIS® LINE ESTENSIONE

SI MONTAŽA VRAT MODELA ECLISSE SYNTESIS® LINE - DVOKRILNA

HU ECLISSE SYNTESIS® LINE ESTENSIONE AJTÓLAP BESZERELÉSE

HR UGRADNJA VRATNOG KRILA MODEL ECLISSE SYNTESIS® LINE - DVOKRILNA



IT ATTENZIONE: Tutti le porte scorrevoli, se manovrate in modo imprudente ed imperito, possono rappresentare pericolo anche in funzione delle dimensioni e caratteristiche del pannello e del materiale del quale è composto.

GB WARNING: All sliding doors, if unprofessionally and recklessly handled, can be dangerous also depending on the size and characteristics of the panel and of the material of which is made.

PT ATENÇÃO: Todas as portas de correr, caso sejam manobradas de forma imprudente e inexperiente, podem representar um risco mesmo por causa das dimensões e características do painel e do material de que é composto.

CZ POZOR: Každé posuvné dveře mohou být, s ohledem na rozměry, charakteristik a dveří a materiálu z něhož jsou vyrobeny, zdrojem rizika při nerovné a/či neodborné manipulaci.

SK POZOR: Každé posuvné dveře môžu byť, s ohľadom na rozmery, charakteristiky panela a materiálu z ktorého je vyrobené, zdrojom rizika pri nerovnej a/či neodbornej manipulácii.

ES ATENCIÓN: El uso imprudente o inadecuado de las puertas correderas puede representar peligro en función de las dimensiones y características del panel así como del material del que se compone.

NL LET OP: Alle schuifdeuren kunnen indien men er onvoorzichtig en onbevoegd mee omgaat, letsel veroorzaken door de afmetingen en eigenschappen van het deurpaneel en het materiaal waaruit deze is opgebouwd.

FR ATTENTION: Toutes les portes coulissantes, en fonction des dimensions, des caractéristiques, du matériau de fabrication du panneau, peuvent présenter un danger lorsqu'elles sont manipulées de façon imprudente.

DE ACHTUNG: Alle Schiebe Türen können bei unvorsichtigem und unsachgemäßem Gebrauch auch aufgrund der Größe, der Eigenschaften und des Material der Türblätter, eine Gefahr darstellen.

PL UWAGA: Nieostrożne i niewłaściwe użytkowanie drzwi przesuwnych może prowadzić do zagrożenia - prosimy więc o dokładne zapoznanie się z poniższą informacją.

RU ВНИМАНИЕ: Все раздвижные двери при неосторожном обращении могут представлять опасность в зависимости от размеров и характеристик панели и материала, из которого она состоит.

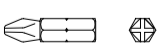
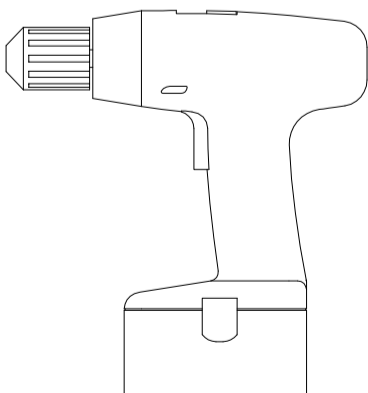
RO ATENȚIE: Datorită dimensiunilor, caracteristicilor panoului și materialului din care acesta este compus, toate ușile glisante dacă sunt manevrate în mod imprudent, pot prezenta un pericol chiar și în momentul funcționării.

SI POZOR: Vsa drsna vrata, ce z njih ravnote nepravilno in nevezic, lahko predstavljajo nevarnost, tudi zaradi velikosti in lastnosti krila ter materiala, iz katerega je krilo narejeno.

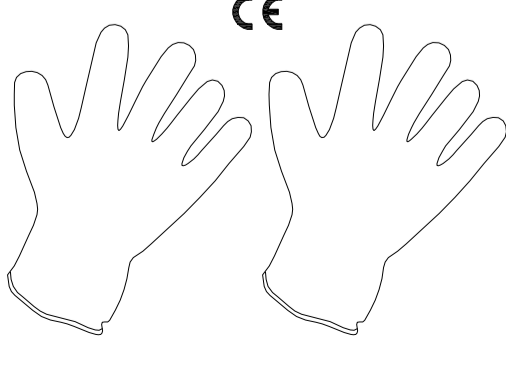
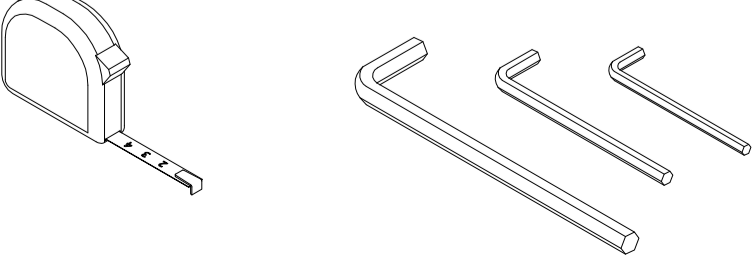
HU FIGYELEM: Gondatlan vagy szabványtellen használat esetén az összes toakéto vészély jelenthet az ajtótok méretéből és jellemzőiből és az alapanyagától függően.

HR UPOZORENJE: Sva klizna vrata, neopreznim i neustrojnim rukovanjem, mogu biti opasna čak i lovinio o dimenzijama i karakteristikama panela i materijala od kog je načinjen.

ATTREZZATURA NECESSARIA PER IL MONTAGGIO
TOOLS REQUIRED
FERRAMENTA PARA MONTAGEM
NÁŘADÍ POTŘEBNÉ K MONTÁŽI
NÁRADIE POTREBNÉ NA MONTÁŽ
HERRAMIENTAS NECESARIAS PARA EL MONTAJE
BENODIGD GEREEDSCHAP
OUTILS NECESSAIRES POUR L'ASSEMBLAGE
NOTWENDIGES WERKZEUG ZUR AUSFÜHRUNG DER MONTAGE
OPRZYRZĄDOWANIE KONIECZNE DO MONTAŻU
НОЕОБХОДИМОЕ ДЛЯ УСТАНОВКИ ОБОРУДОВАНИЕ
ECHIPAMENTE NECESARE PENTRU MONTAJ
PRIPOROČLJIVO ORODJE
SZÜKSÉGES ESZKÖZÖK
ALAT POTREBAN ZA MONTAŽU



CH. 6 - 2,5 - 2



IT Seguire attentamente le istruzioni. Per un corretto montaggio, utilizzare utensili adatti come indicato e, per una corretta ergonomia, eseguire gli assemblaggi su supporti adeguati.

GB If you follow carefully these instructions for the assembly and installation process your life will be easier! A pair of tressles are very useful when assembling the frames.

PT Siga com cuidado as instruções. Para uma montagem certa, utilize ferramenta apropriada como aconselhado e, para um melhor conforto, execute a montagem sobre suportes apropriados.

RO Sigă cu grijă instrucțiunile. Pentru o montaj corect, folosiți ustensile potrivite, iar pentru o ergonomie adecvată, asamblarea se face pe suporturi corespunzătoare.

CZ Dodržujte pozorné montážní návod. Kvůli dodržení správné montáže, jak je dále uvedeno, je nutné používat vhodné nářadí.

SK Dodržujte pozorné montážní návod. Kvůli dodržení správnej montáže, jak je ďalej uvedené, je nutné používať vhodné náradie.

ES Dósledne dodržiavajte návod na montáž. Pri montáži používajte uvedené náradie. Kvôli správnej ergónómii a bezpečnosti pri práci odporúčame použiť montážne podpory.

FR Všetky komponenty puzdra sú testované a kontrolované v „ECLISSE srl.“

ES Seguir las instrucciones con atención. Para un montaje correcto, utilizar las herramientas indicadas, y para una correcta funcionalidad, ensamblar en los soportes adecuados.

NL Volgt u deze instructies nauwkeurig. Gebruik voor een correcte montage geschikt gereedschap, zoals aangeraden.

FR Pour des raisons de sécurité, nos chaises sont tous munies d'un stop réglable. Afin d'éviter tout risque de blessures, il est impératif que ce stop soit réglé de façon à ce qu'il en position ouverte, le panneau de porte soit saillant.

DE Alle schuifdeuren kunnen indien men er onvoorzichtig en onbevoegd mee omgaat, letsel veroorzaken door de afmetingen en eigenschappen van het deurpaneel en het materiaal waaruit deze is opgebouwd.

PL Wszystkie części składowe ramy wewnętrznej są testowane i kontrolowane w "ECLISSE srl".

SI Vse komponente penala prehodat potrebno preveriti v firmi «ECLISSE srl».

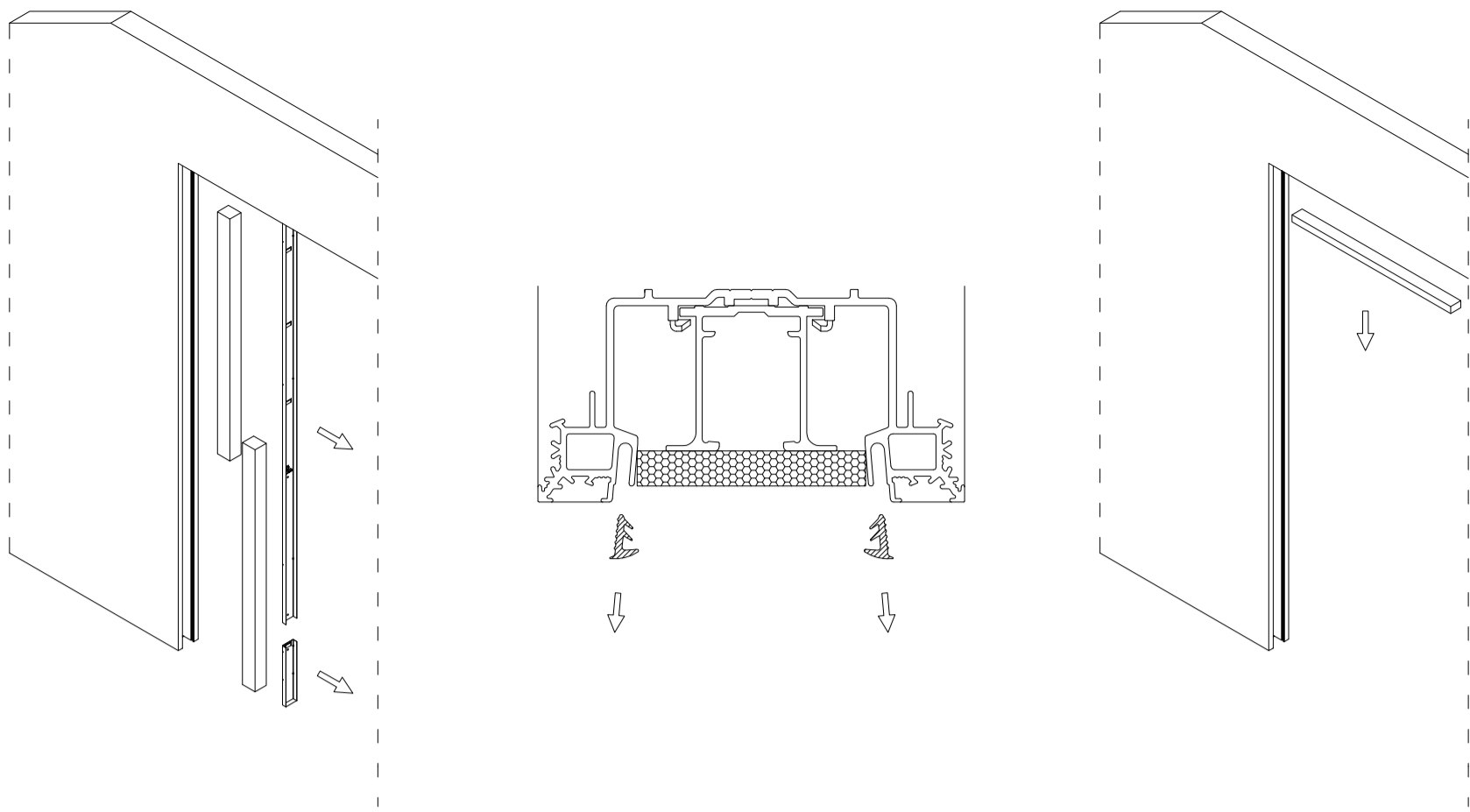
HU Minden Eclisse termék minőségellenőrzésen esik át forgalomba kerülés előtt.

HR Svi sastavni dijelovi okova za vrata su ispitani i provjereni u "ECLISSE srl".

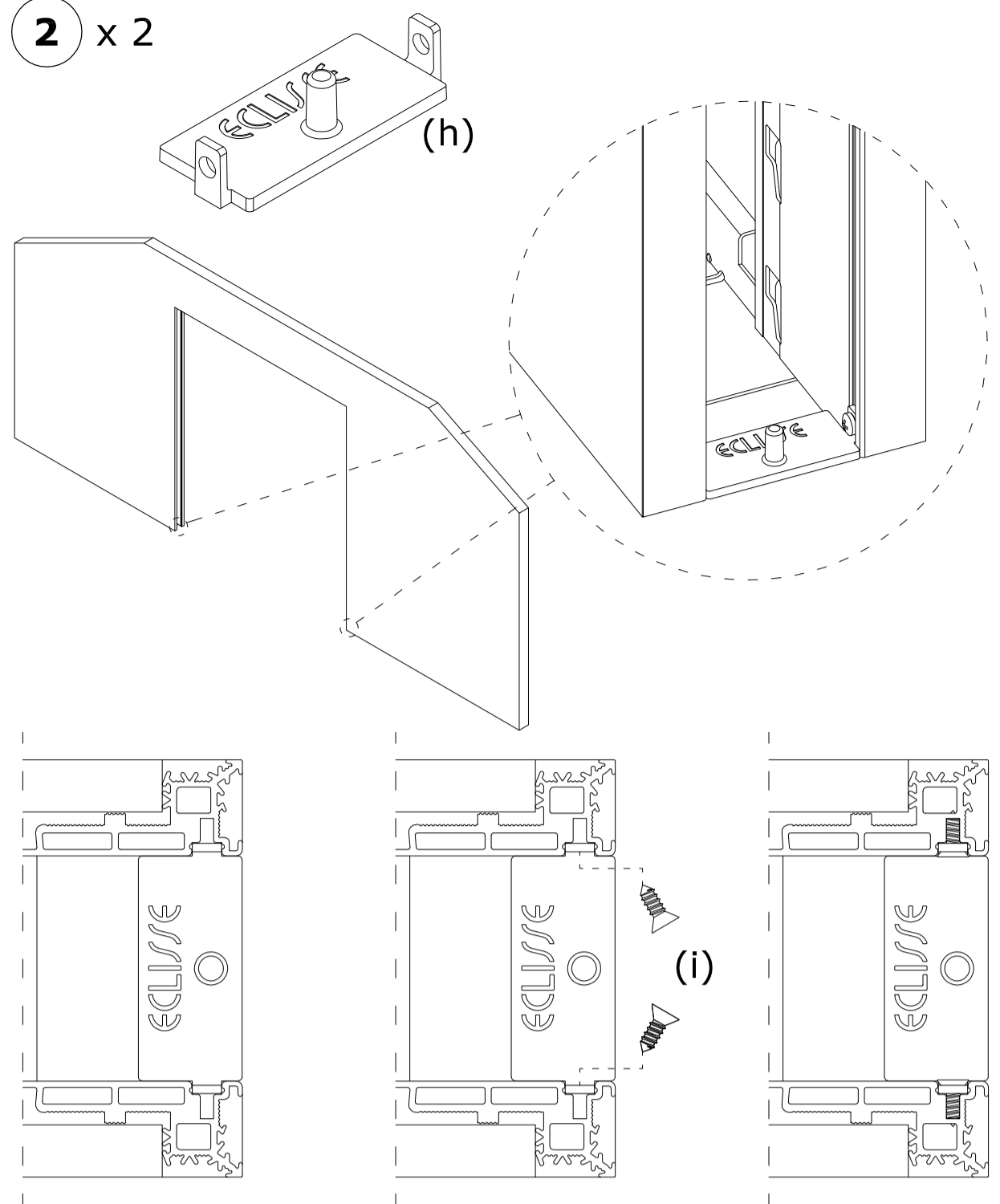
COMPONENTI / COMPONENTS / COMPONENTES / KOMPONENTY / KOMPONENTY / COMPONENTES / ONDERDELEN / COMPOSANTS / BAUTEILE / CZ ĚSCI / КОМПОНЕНТЫ / COMPONENTE / SESTAVNI DELI / ALKATRÉSZEK / SASTAVNI DIJELOVI

- (a) x 1
(b) x 1
(c) x 18
(d) x 4
(e) x 2
(f) x 2
(g) x 4
(h) x 2
(i) x 4
(t) x 4
(j) x 2
(l) x 4
(m) x 2
(n) x 2
(o) x 2
(p) x 2

1 x 2



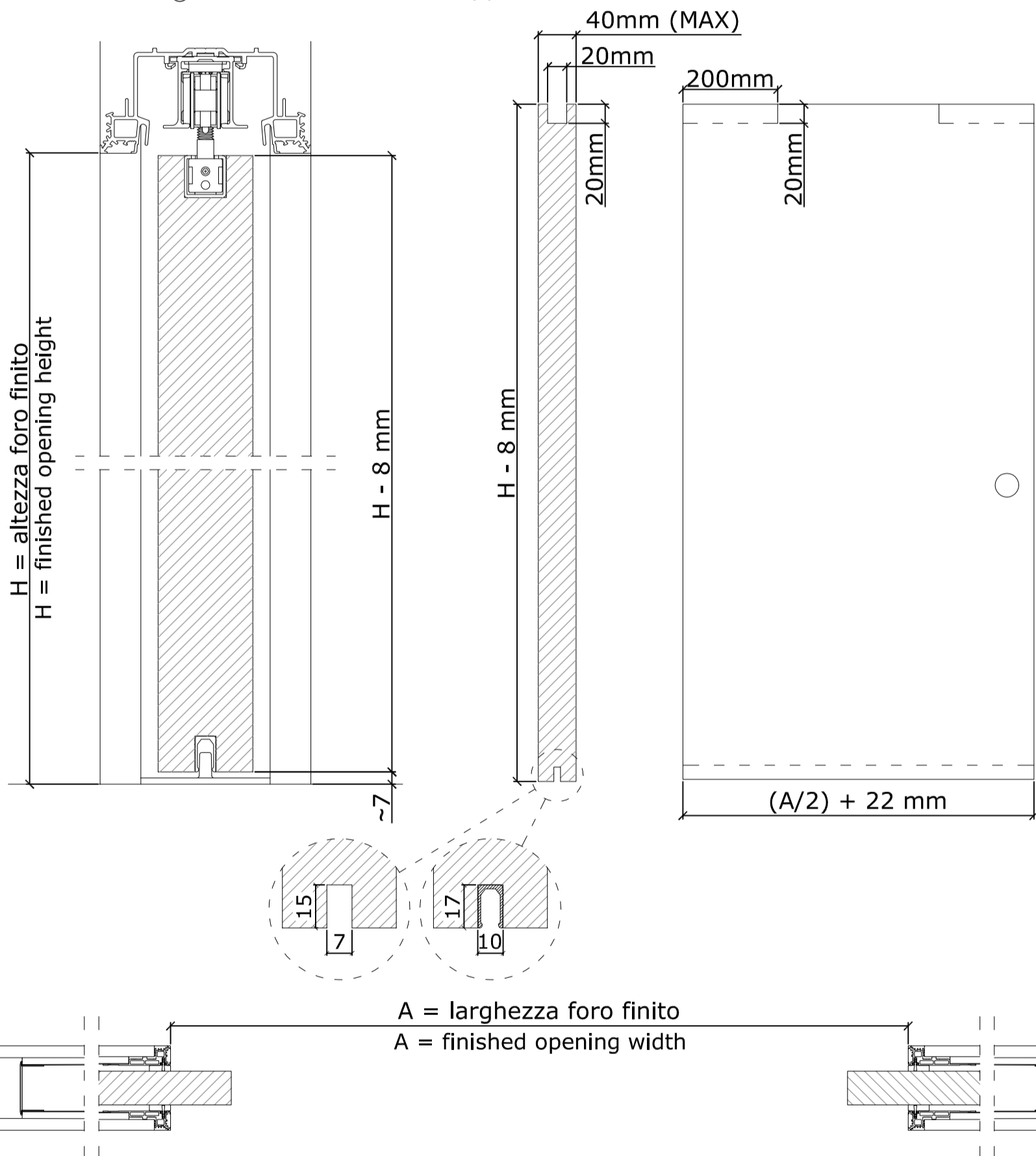
2 x 2



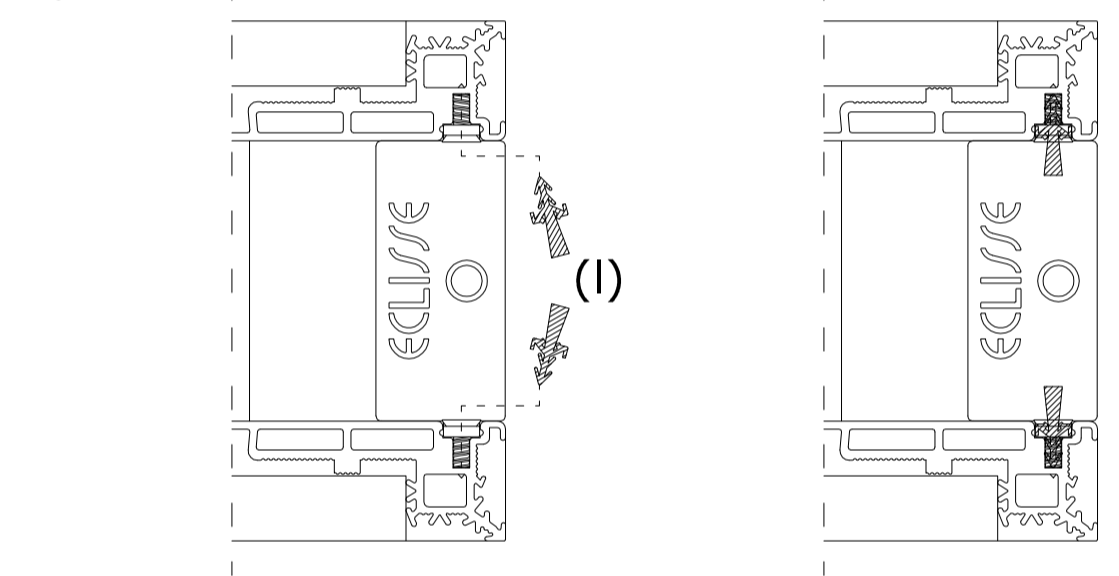
4



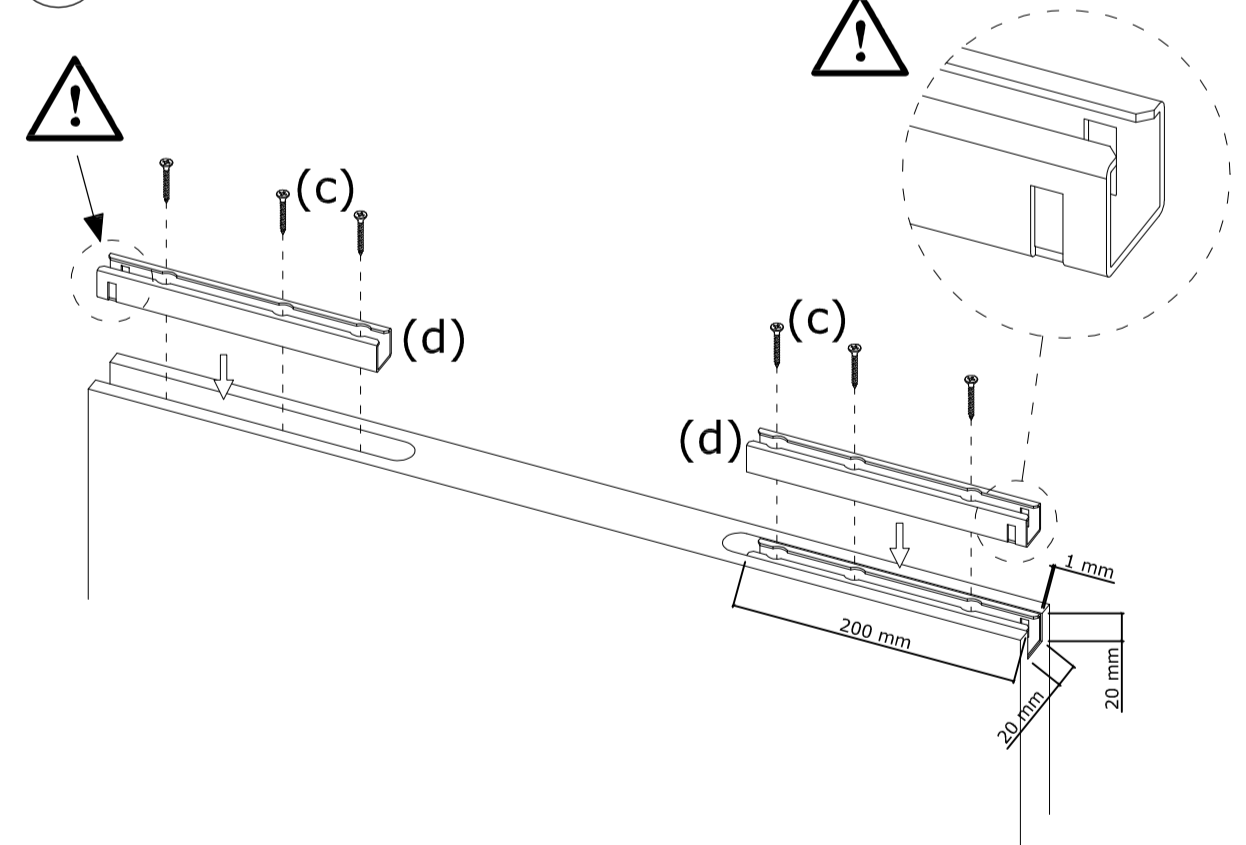
- ⓘ **ATTENZIONE:** VERIFICARE L'ALTEZZA (H) DOPO LA POSA IN OPERA DEL CONTROTELAIO.
 ⚠ **CAUTION:** CHECK THE HEIGHT (H) AFTER INSTALLING THE COUNTERFRAME.
 Ⓧ **ATENÇÃO:** VERIFICAR A ALTURA (H) APÓS A COLOCAÇÃO NA OBRA DO CAIXILHO.
 Ⓧ **POZOR:** PO USAZENÍ POUZDRA ZKONTROLUJTE VÝŠKU (H).
 Ⓧ **POZOR:** PO OSADENÍ PUZDRA SKONTROLUJTE VÝŠKU PRIECHODU (H).
 Ⓧ **ATENCIÓN:** COMPROBAR LA ALTURA (H) TRAS LA COLOCACIÓN DEL CONTRAMARCO.
 Ⓧ **LET OP:** CONTROLEER DE HOOGTE (H) NA HET INBOUWEN VAN HET STELKOZIJN.
 Ⓧ **ATTENTION:** VÉRIFIER LA HAUTEUR (H) APRÈS L'INSTALLATION DU CHÂSSIS.
 Ⓧ **ACHTUNG:** BITTE KONTROLLIEREN SIE DIE HÖHE H NACH DEM EINBAU DES SCHIEBETÜRKAFFENS, ALSO DIE HÖHE VON OKFF BIS UNTERKANTE STURZ.
 Ⓧ **UWAGA:** PO ZAINSTALOWANIU KASETY NALEŻY SPRAWDZIĆ WYSOKOŚĆ (H).
 Ⓧ **ВНИМАНИЕ:** ПРОВЕРИТЬ ВЫСОТУ (В) ПОСЛЕ ВВОДА КОРОБКИ В ЭКСПЛУАТАЦИЮ.
 Ⓧ **ATENȚIE:** VERIFICAȚI ÎNĂLȚIMEA (H) DUPĂ MONTAREA RAMEI (kit de montaj Eclisse).
 Ⓧ **POZOR:** PO VGRADNJI PODBOJA PREVERITE VIŠINO (H).
 Ⓧ **FIGYELEM:** A SZERKEZET BEHELYEZÉSE UTÁN ELLENŐRIZZE A MAGASSÁGOT (H).
 Ⓧ **UPOZORENJE:** PROVJERITE VISINU (H) NAKON POSTAVLJANJA DOVRATNIKA.



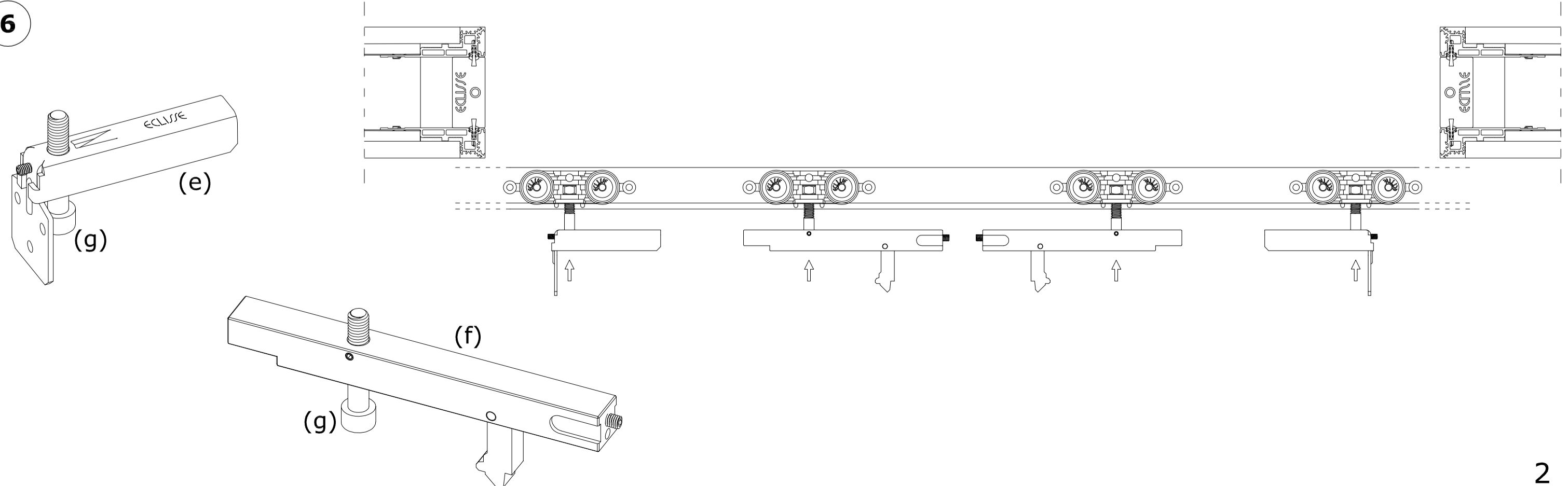
3 x 2



5 x 2



6



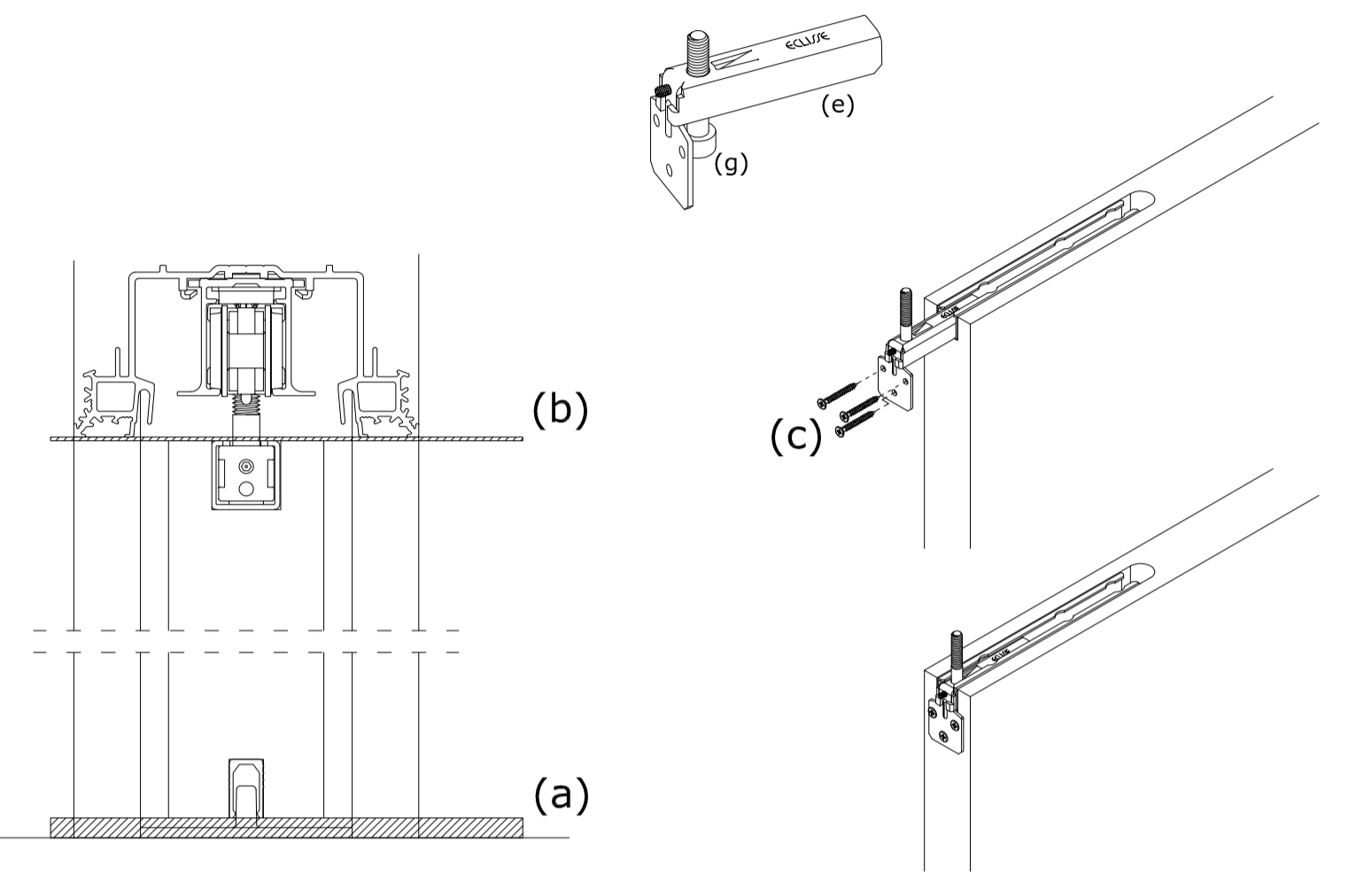
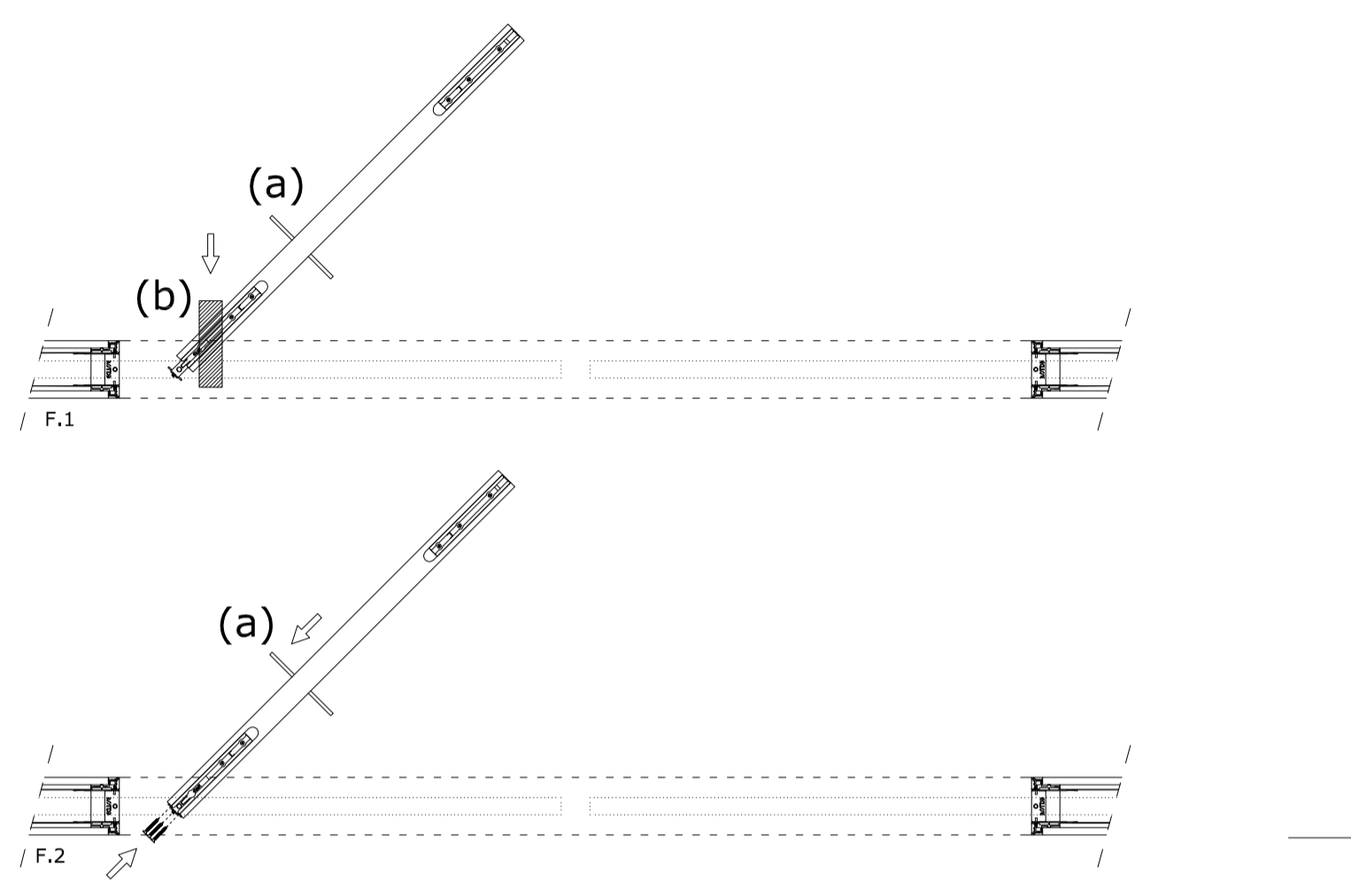
7 x 2

- IT**
- Punto 1 - METTERE IL PANNELLO PORTA INCLINATO RISPETTO ALL'ASSE DEL CONTROTELAIO (F.1).
 - Punto 2 - POSIZIONARE IL TONDIRIO (a), IN DOTAZIONE A TESSA.
 - Punto 3 - APPOGGIARE IL PANNELLO PORTA SOPRA IL TONDIRIO (a) PER PERMETTERGLI LO SCORRIMENTO.
 - Punto 4 - INTRODURRE IL QUADRO DI BLOCCO POSTERIORE (e) NELLA STAFFA SINO AL PUNTO DA CONSENTIRE L'AVVITAMENTO DEL BULLONE (g).
 - Punto 5 - INFILARE TRA IL FILO SUPERIORE DEL PANNELLO PORTA E IL FILO INFERIORE DELLA TRAVERSA LA PIASTRINA DI LAMIERA (b) IN DOTAZIONE. ESSA CONSENTIRÀ IL PANNELLO PORTA ALLA CORRETTA ALTEZZA.
 - Punto 6 - CHIUDERE IL GRANO PRESENTE NEL QUADRO DI BLOCCO POSTERIORE (e).
 - Punto 7 - SERRARE LA PIASTRINA (b).
 - Punto 8 - SPINGERE IL PANNELLO PORTA SINO AL PUNTO IN CUI IL QUADRO DI BLOCCO POSTERIORE SI BLOCCA (F.2).
 - Punto 9 - AVVITARE LE VITI (c) AL PANNELLO PORTA.
- GB**
- Step 1 - PUT THE DOOR PANEL INCLINED COMPARED TO THE AXIS OF THE COUNTERFRAME (F.1).
 - Step 2 - PUT THE REINFORCING ROD (a) PROVIDED ON THE GROUND.
 - Step 3 - PLACE THE DOOR PANEL OVER THE REINFORCING ROD (a) TO ALLOW SLIDING.
 - Step 4 - INTRODUCE THE REAR LOCKING PANEL (e) INTO THE BRACKET SUCH AS TO ALLOW SCREWING THE BOLT (g).
 - Step 5 - INSERT BETWEEN THE UPPER EDGE OF THE DOOR PANEL AND THE LOWER EDGE OF THE CROSSBEAM THE STEEL PLATE (b) PROVIDED. IT ALLOWS THE DOOR PANEL TO BE POSITIONED AT THE CORRECT HEIGHT.
 - Step 6 - CLOSE THE DOVEL ON THE REAR LOCKING PANEL (e).
 - Step 7 - REMOVE THE PLATE (b).
 - Step 8 - PUSH THE DOOR PANEL UP TO THE POINT IN WHICH THE REAR LOCKING PANEL IS BLOKED (F.2).
 - Step 9 - TIGHTEN THE SCREWS (c) TO THE DOOR PANEL.
- PT**
- Ponto 1 - INSTALAR O PAINEL DE PORTA INCLINANDO-O EM RELAÇÃO AO EIXO DO CAIXILHO (F.1).
 - Ponto 2 - COLOCAR O VARÃO (a), FORNECIDO, NO SOLO.
 - Ponto 3 - APOIAR O PAINEL DE PORTA SOBRE O VARÃO (a) DE FORMA A PERMITIR O DESLIZAMENTO.
 - Ponto 4 - INTRODUIR O PAINEL DE FECHO POSTERIOR (e) NO SUPOORTE ATÉ PERMITIR O APERTO DO PARAFUSO (g).
 - Ponto 5 - INSERIR A PLACA DE LAMINADO (b) FORNECIDA, ENTRE O FIO SUPERIOR DO PAINEL DA PORTA E O FIO INFERIOR DA TRAVESSA. ESTA PERMITE POSICIONAR O PAINEL DE PORTA À ALTIURA CORRETA.
 - Ponto 6 - FECHAR A CANTA PRESENTE NO PAINEL DE FECHO POSTERIOR (e).
 - Ponto 7 - REMOVER A PLACA (b).
 - Ponto 8 - EMPURRAR O PAINEL DE PORTA ATÉ AO PONTO EM QUE O PAINEL DE FECHO POSTERIOR SE BLOQUEIA (F.2).
 - Ponto 9 - APERTAR OS PARAFUSOS (c) AO PAINEL DA PORTA.

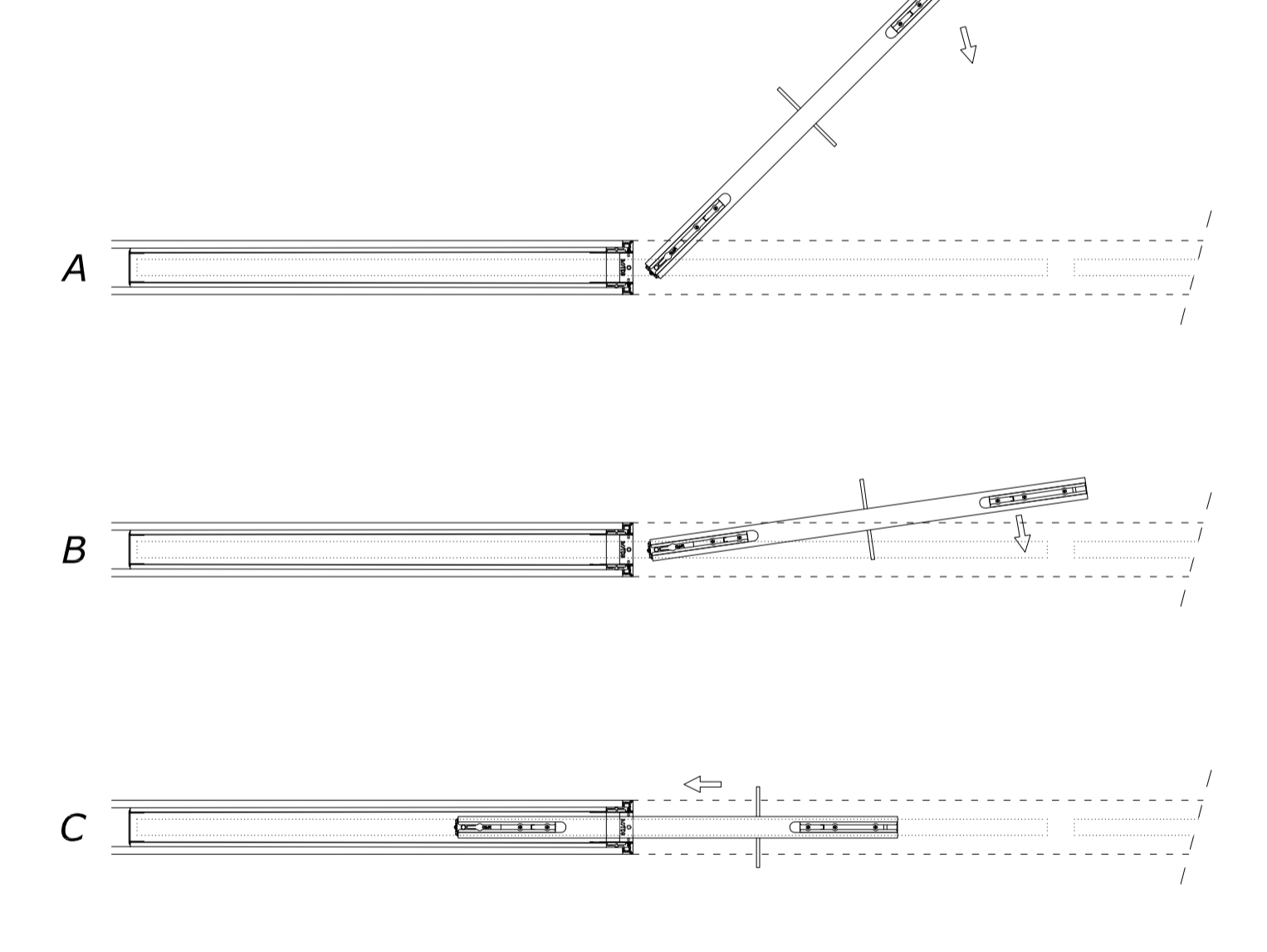
- CZ**
- Bod 1 - UMÍSTĚTE DVĚRNÉ KŘÍDLŮ ŠIKMO K OSE PŮLDRÁ (Obr.1).
 - Bod 2 - POLOŽTE NA PŮDLAHI DODANÝ VÁLČEK (a).
 - Bod 3 - POSTAVTE DVĚRNÉ KŘÍDLŮ NA VÁLČEK (a) TAK, ABY VOLNĚ KLIZILO.
 - Bod 4 - NASÁDĚTE DO DRÁŽKY ZADNÍ JISTIČI DESKY (e), AŽ DO UMOŽNĚNÉ PŘÍŠROUBOVÁNÍ ŠROUBU (g).
 - Bod 5 - VSUŤTE MEZI HORNÍ HRANU DVĚRNÉHO KŘÍDLA A SPŘADNÍ HRANU TRAVERZY DODANOU PLECHOVOU DESTIČKOU (b). UMOŽNÍ SE TĚM UMÍSTĚNÍ DVĚRNÉHO KŘÍDLA DO SPRÁVNÉ VÝŠKY.
 - Bod 6 - ZABLOKUJTE ZAŠTĚVACÍ KOLÍK ZADNÍ JISTIČI DESKY (e).
 - Bod 7 - VYTÁHNETE DESTIČKU (b).
 - Bod 8 - ZATLAČTE DVĚRNÉ KŘÍDLŮ AŽ DO ZABLOKOVÁNÍ ZADNÍ JISTIČI DESKY (Obr.2).
 - Bod 9 - PŘÍŠROUBUJTE ŠROUBY (c) K DVĚRNÉMU KŘÍDLŮ.
- SK**
- Bod 1 - UMÍSTITE DVĚRNÉ KŘÍDLŮ ŠIKMO K OSE PŮLDRÁ (Obr.1).
 - Bod 2 - POLOŽTE NA PŮDLAHI PRÍLOŽENÝ OHRŔNULÝ KOVŔOVÝ TVÝČ (a).
 - Bod 3 - POLOŽTE DVĚRNÉ KŘÍDLŮ NA OHRŔNULÝ TVÝČ (a) TAK, ABY UMOŽŇOVALA JEHO POSUV.
 - Bod 4 - VLOŽTE A ZASUŤTE ZADNÝ JISTIČI HRANU (e) DO KOZOLÝ (g) NA VRCHU DVĚRNÉHO KŘÍDLA TAK, ABY BOLA MOŽNÉ DOTIAHNUŤ ŠROUKU (g).
 - Bod 5 - VSUŤTE MEZI HORNŔ HRANU DVĚRNÉHO KŘÍDLA A DOLNŔ HRANU TRAVERZY PRÍLOŽENŔ PLECHOVŔ PLATNŔČKŔ (b) A DOTIAHNETE ŠROUKU (g). PLATNŔČKA SLUŔI NA NASTAVENIE SPRÁVNEJ VÝŠKY DVĚRNÉHO KŘÍDLA.
 - Bod 6 - ZABLOKUJTE ZAŠTĚVACÍ KOLÍK NA ZADNOM IŠTIAČOM HRANKE (e).
 - Bod 7 - VYTÁHNETE PLECHOVŔ PLATNŔČKŔ (b).
 - Bod 8 - ZATLAČTE DVĚRNÉ KŘÍDLŮ AŽ DO ZABLOKOVANIA ZADNĚHO IŠTIAČHO HRANOU (Obr.2).
 - Bod 9 - PŘÍŠROUBUJTE ŠROUKY (c) DO DVĚRNÉHO KŘÍDLA.
- ES**
- Punto 1 - INCLINAR EL PANEL PUERTA RESPECTO AL EJE DEL CONTRAMARCO (F.1).
 - Punto 2 - COLOCAR LA BARRA (a) SUMINISTRADA EN EL SUELO.
 - Punto 3 - APOYAR EL PANEL PUERTA SOBRE LA BARRA (a) PARA PERMITIR SU DESPLAZAMIENTO.
 - Punto 4 - INTRODUCIR EL CUADRO DE BLOQUEO POSTERIOR (e) EN LA HORDAZA HASTA PERMITIR EL ATORNILLADO DEL TORNILLO (g).
 - Punto 5 - ENTRE EL BORDE SUPERIOR DEL PANEL PUERTA Y EL BORDE INFERIOR DEL TRAVESARŔ INSERTAR LA PLACA DE CHAPA (b) QUE PERMITE COLOCAR EL PANEL PUERTA A SU ALTIURA CORRECTA.
 - Punto 6 - CERRAR EL PASADOR SITUADO EN EL CUADRO DE BLOQUEO POSTERIOR (e).
 - Punto 7 - RETIRAR LA PLACA (b).
 - Punto 8 - EMPUJAR EL PANEL PUERTA HASTA QUE EL CUADRO DE BLOQUEO POSTERIOR QUEDA BLOQUEADO (F.2).
 - Punto 9 - ATORNILLAR LOS TORNILLOS (c) AL PANEL PUERTA.
- NL**
- Punt 1 - ZET HET DEURPANEEL SCHUIN TEN OPZICHTE VAN DE AS VAN HET SCHUIFDEURKOZZIJN (F.1).
 - Punt 2 - ZET HET MEESLEVERDE STAFJE (a) OP DE GROND.
 - Punt 3 - LAAT HET DEURPANEEL BOVEN HET STAFJE (a) OM HET TE LATEN SCHUIVEN.
 - Punt 4 - STEEK HET ACHTERSTE BLOKKERINGSBLOKJE (e) IN DE BEUGEL TOT HET PUNT DAT HET VASTERAAMEN VAN DE BOUT (g) MOGELIJK IS.
 - Punt 5 - STEEK HET MEESLEVERDE METAALPLAATJE (b) TUSSEN DE BOVENKANT VAN HET DEURPANEEL EN DE ONDERKANT VAN DE BOVENDRIJVEL. HIERMEE KAN HET DEURPANEEL, OP DE JUISTE HOOGTE GEPLAATST WORDEN.
 - Punt 6 - SUIJT DE BORGKOP IN HET ACHTERSTE BLOKKERINGSBLOKJE (e).
 - Punt 7 - NEEM HET METAALPLAATJE (b) ERUIT.
 - Punt 8 - DUW HET DEURPANEEL TOT HET PUNT DAT HET ACHTERSTE BLOKKERINGSBLOKJE GEBLOKKEERD IS (F.2).
 - Punt 9 - DRAAI DE SCHROEVEN (c) VAST AAN HET DEURPANEEL.

- FR**
- Étape 1 - ORIENTER LE PANNEL DE PORTE COMME INDIQUÉ SUR LA FIGURE 1 (F.1).
 - Étape 2 - PLACER LA PIGE (a), FOURNIE, AU SOL.
 - Étape 3 - APPUYER LE PANNEL DE PORTE SUR LA PIGE (a) POUR LUI PERMETTRE DE COULISSER.
 - Étape 4 - PLACER LE CARRE DE BLOCAGE ARRIERE (e) DANS L'ETRIER AFIN DE PERMETTRE LE VISSAGE DU BOLLON (g).
 - Étape 5 - PLACER, ENTRE LA RAINURE DU DESSUS DU PANNEL DE PORTE ET LA RAINURE DU DESSOUS DE LA TRAVERSE, LA PLAQUE EN TŔLE (b) FOURNIE. CELLE-CI PERMET DE PLACER LE PANNEL DE PORTE Ŕ LA BONNE HAUTEUR.
 - Étape 6 - REVERSER LE BOLLON (g) SITUÉ SUR LE CARRE DE BLOCAGE ARRIERE (e).
 - Étape 7 - DĚMONTĚR LA PLAQUE EN TŔLE (b).
 - Étape 8 - POUSSER LE PANNEL DE PORTE JUSQU'Ŕ CE QUE LE CARRE DE BLOCAGE ARRIERE SE BLOQUE COMME INDIQUÉ SUR LA FIGURE 2 (F.2).
 - Étape 9 - VISSER LES VIS (c) SUR LE PANNEL DE PORTE.
- DE**
- PUNKT 1 - STELLEN SIE DAS TÜRBLATT SCHRĔG ZUM EINBAUKASTEN WIE ABGEBILDET.
 - PUNKT 2 - LEGEN SIE DEN RUNDSTÄHL AUF DEM BODEN.
 - PUNKT 3 - POSITIONIEREN SIE DAS TÜRBLATT AUF DEM RUNDSTÄHL (a), SO LASST SICH DAS TÜRBLATT SEHR GUT BEWEGEN.
 - PUNKT 4 - FÜHREN SIE DEN HINTEREN BLOKIERUNGSHEBEL IN DIE FÜHRUNG BIS ZU DEM PUNKT EIN, AN DEM SIE SCHRAUBE AM LAUFWAGEN BEFESTIGEN KÖNNEN.
 - PUNKT 5 - FÜGEN SIE ZUR KORREKTEN HÖHENEINSTELLUNG DAS BEZUGSGETE METALLPLÄTTCHEN ZWISCHEN OBERKANTE TÜRBLATT UND UNTERKANTE STÜTZ EIN.
 - PUNKT 6 - SCHIEBEN SIE DAS TÜRBLATT BIS ZUM ENDANSCHLAG.
 - PUNKT 7 - ZIEHEN SIE NUN DAS DISTANZSTÜCK HERAUS.
 - PUNKT 8 - VERSCHRAUBEN SIE NUN DIE MADENSCHRAUBE DES BESCHLAGS ALS AUSHÄNGESICHERUNG.
 - PUNKT 9 - ZUM SCHLUSS VERSCHRAUBEN SIE DIE ENCLPPLATTE AM TÜRBLATT (c).
- PL**
- PUNKT 1 - POCHYLIĆ PANEŁ DRZWIOWY W STOKIENI DO OSI KASETY (F.1).
 - PUNKT 2 - POŁOŻYĆ ZWIĄZKOWY ODKŁADZ PIGE (a) NA PODŁOŻE.
 - PUNKT 3 - WŁOŻYĆ TYŁNĄ PŁYTKĘ BLOKOWĄ (e) DO WYPROSIKA AŻ DO PUNKTU W KTÓRYM MOŻEĆ MOŻNA DOKREĆCIĆ ŚRUBĘ (g).
 - PUNKT 4 - WŁOŻYĆ PRZEDNĄ PŁYTKĘ BLOKOWĄ (b) DO WYPROSIKA AŻ DO WYKONANIA JEJ WŁAŚCIWYCH WYSOKOŚCI.
 - PUNKT 5 - WŁOŻYĆ ŚRUBĘ W TYŁNĄ PŁYTKĘ BLOKOWĄ (e).
 - PUNKT 6 - WYCIĄGNĄĆ PŁYTKĘ BLOKOWĄ (b).
 - PUNKT 7 - WCIĄGNĄĆ PANEŁ DRZWIOWY AŻ DO PUNKTU ZABLOKOWANIA TYMŁ PŁYTKI BLOKOWEJ (F.2).
 - PUNKT 8 - WCIĄGNĄĆ ŚRUBĘ (c) DO PANEŁU DRZWIOWEGO.
- RU**
- Пункт 1 - УСТАНОВИТЬ ДВЕРНУЮ ПАНЕЛЬ ПОД УГЛОМ ПО ОТНОШЕНИЮ К ОСИ КОРОБОК (F.1).
 - Пункт 2 - ПОСТАВИТЬ МЕТАЛЛИЧЕСКИЙ ПРУТ (a), ПОСТАВЛЕННЫЙ В КОМПЛЕКТЕ, НА ЗЕМЛЮ.
 - Пункт 3 - СПЕРЕТЬ ДВЕРНУЮ ПАНЕЛЬ НА ПРУТ (a) ДЛЯ ОБЕСПЕЧЕНИЯ ВОЗМОЖНОСТИ РАВНОМЕРНОГО ЗАВИВАНИЯ БОЛТА (g).
 - Пункт 4 - ВСТАВИТЬ РАМУ ЗАДНЕГО УПРА (e) В ЗАПЯТЫЕ ТАКИМ ОБРАЗОМ, ЧТОБЫ МОЖНО БЫЛО ЗАВИВАТЬ БОЛТ (g).
 - Пункт 5 - ПРОТЯЖЬ МЕЖДУ ВЕРХНЕЙ ОТМЕТКОЙ ДВЕРНОЙ ПАНЕЛИ И НИЖНЕЙ ОТМЕТКОЙ ПОТЕРПЕЛИВЫЙ ЖЕЛЕЗНОЙ НАКЛАДКА (b), КОТОРАЯ ВХОДИТ В КОМПЛЕКТ. ЭТО ПОЗВОЛИТ УСТАНОВИТЬ ДВЕРНУЮ ПАНЕЛЬ НА ПРАВИЛЬНОЙ ВЫСОТЕ.
 - Пункт 6 - ЗАКРЫТЬ УСТАНОВЛЕННЫЙ ВИНТ, РАСПОЛОЖЕННЫЙ В РАМЕ ЗАДНЕГО УПРА (e).
 - Пункт 7 - СЕРЬ НАСЛАДЬ (b).
 - Пункт 8 - ЗАВЕРНИТЬ ВИНТЫ (c) В ДВЕРНУЮ ПАНЕЛЬ.

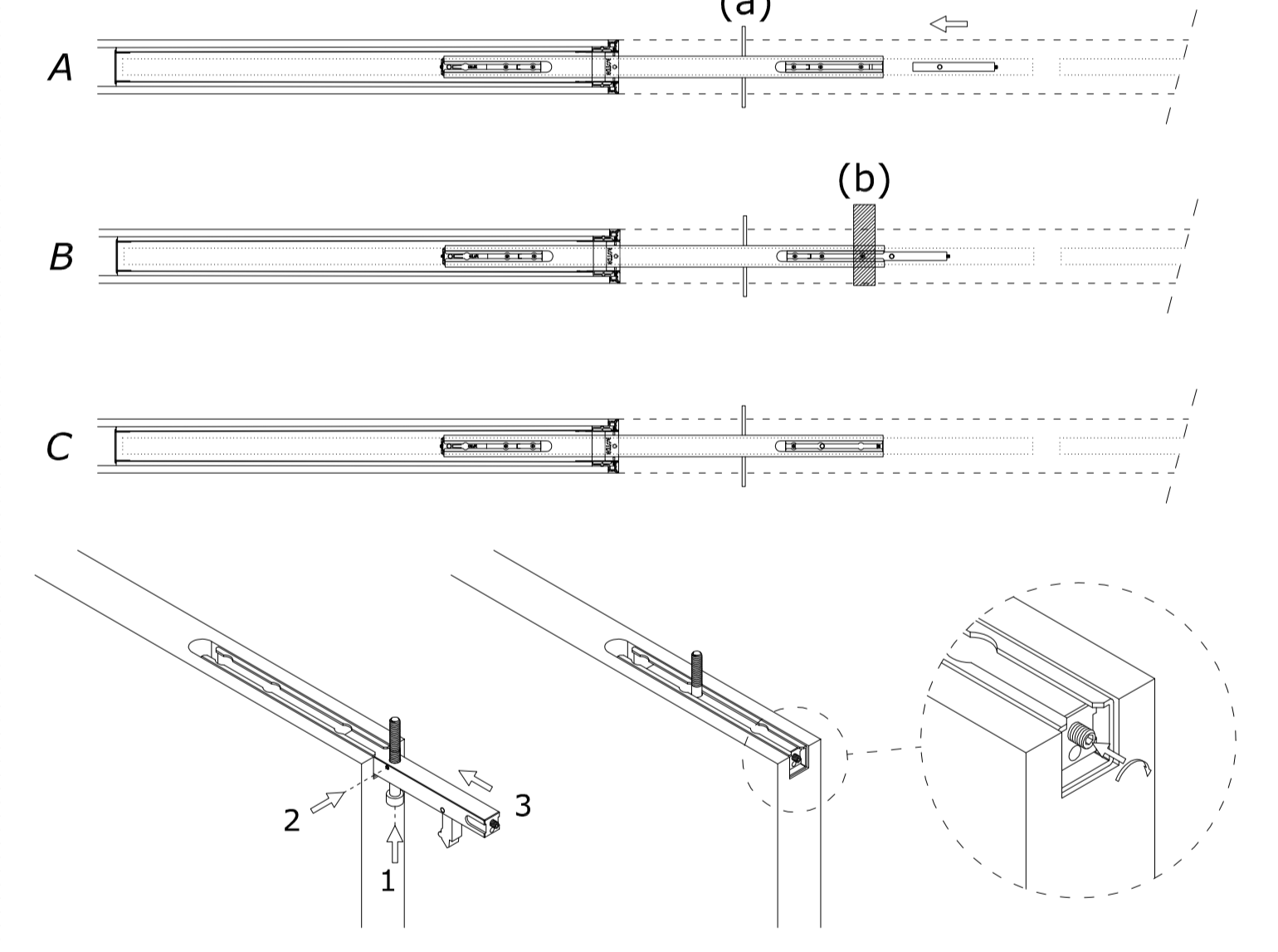
- RO**
- Punctul 1 - DISPUNETI PANULUI USII INCLINAT FAȚA DE AXA RAMEI (F.1).
 - Punctul 2 - POZITIONATI PARTEA DE CONTACT (a), DIN CONTACT, PE SOL.
 - Punctul 3 - SPUNGETI PANULUI USII PEȚE PARTEA DE CONTACT (a) PENTRU A-I PERMITE GLISAREA.
 - Punctul 4 - INTRODUCETI TABLOUL DE BLOCARE POSTERIOR (e) ÎN CLEMĂ PÂNĂ ÎN POZIȚIA CE PERMITE MONTAREA ȘURUBILOR (g).
 - Punctul 5 - INTRODUCETI ÎNȚRE MARGINEA SUPERIOARĂ A PANULUI USII ȘI MARGINEA INFERIOARĂ A TRAVERSEI PLĂCUȚA DE TABLĂ (b) DIN DOTARE. ACEASTA PERMITE POZIȚIONAREA PANULUI USII LA ÎNĂLȚIMEA CORECTĂ.
 - Punctul 6 - ÎNCHIDEȚI ȘTIFUL DISUS ÎN TABLOUL DE BLOCARE POSTERIOR (e).
 - Punctul 7 - SCOTIȚATE PLĂCUȚA (b).
 - Punctul 8 - ÎMPINGETI PANULUI USII PÂNĂ ÎN POZIȚIA ÎN CARE TABLOUL DE BLOCARE POSTERIOR SE FIXEAȚĂ (F.2).
 - Punctul 9 - ÎNȚIȚATE ȘURUBURILE (c) PE PANULUI USII.
- SI**
- 1. točka - VRATNO KRILO POSTAVITE NAGIBNO GLEDE NA OS PROBOJA (F.1).
 - 2. točka - NA TLA POSTAVITE PRILÖŽENO JEKLENO PALICO (a).
 - 3. točka - VRATNO KRILO POSTAVITE NA JEKLENO PALICO (a), DA OMO GÖCITE NIBNO POMIKANJE.
 - 4. točka - VSTAVITE ZADNJI ZAPORNŔ DVIR (e) V STREME TAKO, DA SĚDE DO TOČKE, KI ÖMOGÖČA PRIVIȚE VIDMA (g).
 - 5. točka - MED ZGORNJI ROB VRATNEGA KRIILA IN SPONDI ROB PREDNEGA PROFILA VSTAVITE PRILÖŽENO PLOČEVINASTO PLOČIŠČICO (b), SLEDIJA ÖMOGÖČA NASTAVITEV KRIILA VRAT NA PRAVILNO VŠNINO.
 - 6. točka - PRIVIȚITE NAGIBNO ZATJE, KI SE NAHAJA V ZADNEM ZAPORNEM DVIRU (e).
 - 7. točka - IZVLEČITE PLOČIŠČICO (b).
 - 8. točka - VRATNO KRILO PÖTINITE DO TOČKE, V KATERI SE ZADNŔ ZAPORNŔ DVIR IRA (F.2).
 - 9. točka - VITAJTE (c) PRIVIȚATE NA VRATNO KRILO.
- HL**
- 1. pont - DÖNTSE MEG AZ AUTOTÖKÖT AZ SZERKEZET TENGYELVÉH KÉPST (1. ábr).
 - 2. pont - HELYEZZE A HELLÉKELT HENGERT (a) A FÖLDRE.
 - 3. pont - HELYEZZE AZ AUTÓTÖKÖT A HENGER (a) HOVY LEHETÖVÉ TEGYE A CSÖSZÁST.
 - 4. pont - HELYEZZE BE A HÁTSÓ BLOKKOLÓT (e) A SÍRBE ÖV, HOGY LEHETÖVÉ TEGYE A CSAVAR BEHATÁSÁT (g).
 - 5. pont - CSÖSZÁSSA AZ AUTÓTÖK FÉLSÖ ÉLE ES A KERESZTHERVÍTÖ ALSÓ ÉLE KÖZÉ A HELLÉKELT FÉM LEHÉZT (b) EZ LEHETÖVÉ TEGYE AZ AUTÓTÖK MEGFIELEÖ MAGASSÁGA ÁLLÍTÁSÁT.
 - 6. pont - ZÁRJA BE A FÉLSÖ AUTÓBLOKKOLÓN (e) LÉVÖ FOGASKERÉKET.
 - 7. pont - HÚZZA KI A LEHÉZT (b).
 - 8. pont - NYOMJA BE AZ AUTÓTÖKÖT EGÉSZEN A HÁTSÓ AUTÓBLOKKOLÓ RÖGZÖLÉSÉIG (2. ábr).
 - 9. pont - HATSA BE A CSAVAROKAT (c) AZ AUTÓTÁRBA.
- HR**
- Tačka 1 - POSTAVITE VRATNO KRILO PÖD NAGIBOM I ÖDONOSU NA OSOVINI DÖVRATNINA (SL.1).
 - Tačka 2 - POSTAVITE PROFIL (a), KOJI JE DOSTAVLJEN, NA POD.
 - Tačka 3 - NASTAVITE VRATNO KRILO PREKO PROFILA (a) KAKO BE MOGÖD KLIZITI.
 - Tačka 4 - USTAVITE ZADNJI ZAKLJAVNI PLOČU (e) I I SPONU SVE DOK NE BURE MOGÖĆE FIKSIRATI VIDCOM (g).
 - Tačka 5 - UBLACITE IZMEĐU GÖRNEG RUBA VRATNOG KRIILA I DÖNJEG RUBA PREDNEG PROFILA LIMEŔNU PLOČICU (b) KOJA SE ISPOKÖĆUJE S PROZVOĐKOM, ÖNA ÖMOGÖČAVA POSTAVLJANJE VRATNOG KRIILA NA PRAVILNU VŠNINU.
 - Tačka 6 - FIKSIRAJTE VIDAK KOJI SE NAHAI NA ZADNIOU ZAKLJAVNOU PLOČU (e).
 - Tačka 7 - ÖKOLONITE PLOČICU (b).
 - Tačka 8 - ÖVRINITE VRATNI ÖVIR SVE DOK SE ZADNIA ZAKLJAVNA PLOČA NE BLOKIRA (F.2).
 - Tačka 9 - ZAVRNIȚE VIDKE (c) NA VRATNO KRILO.



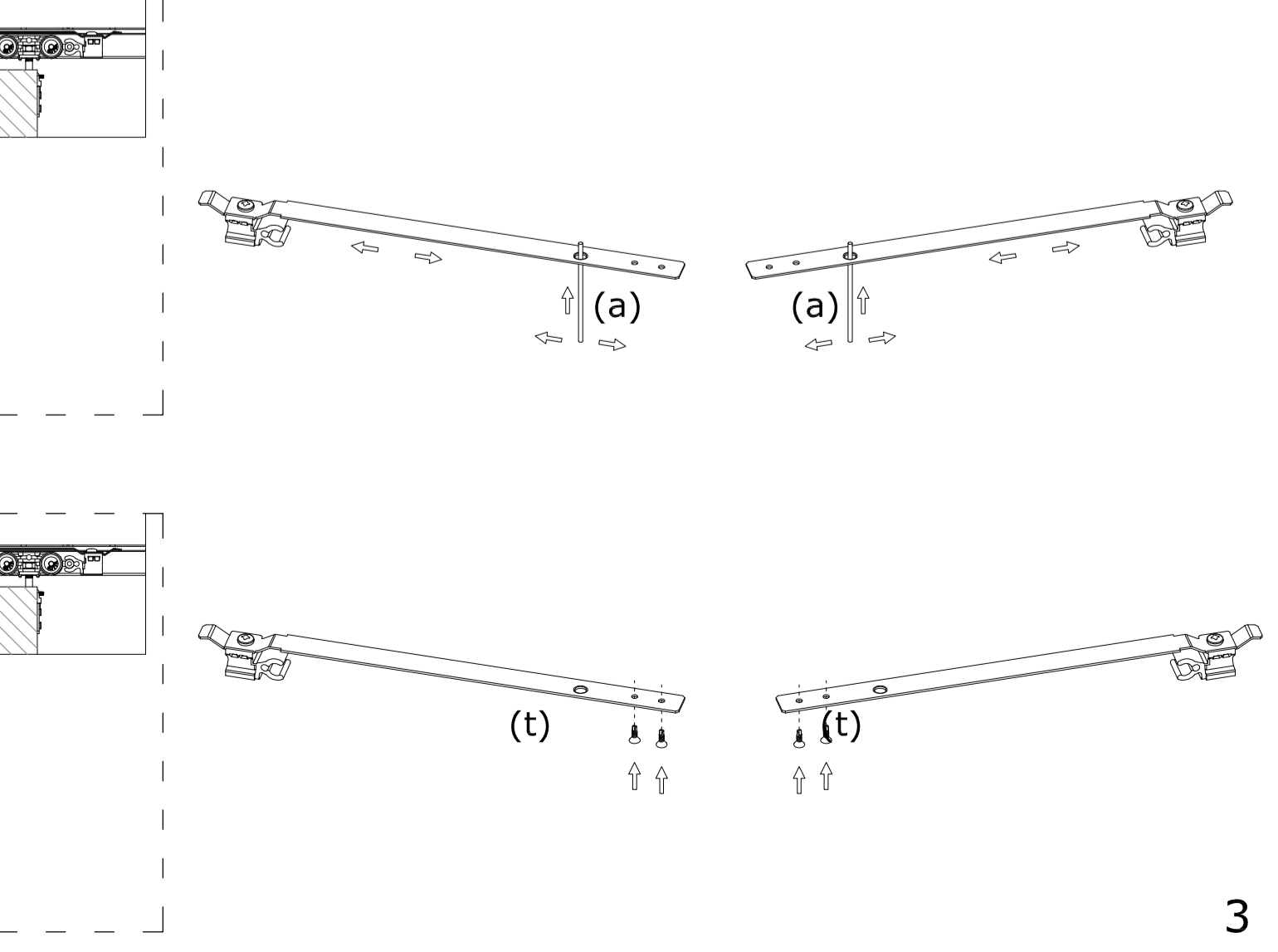
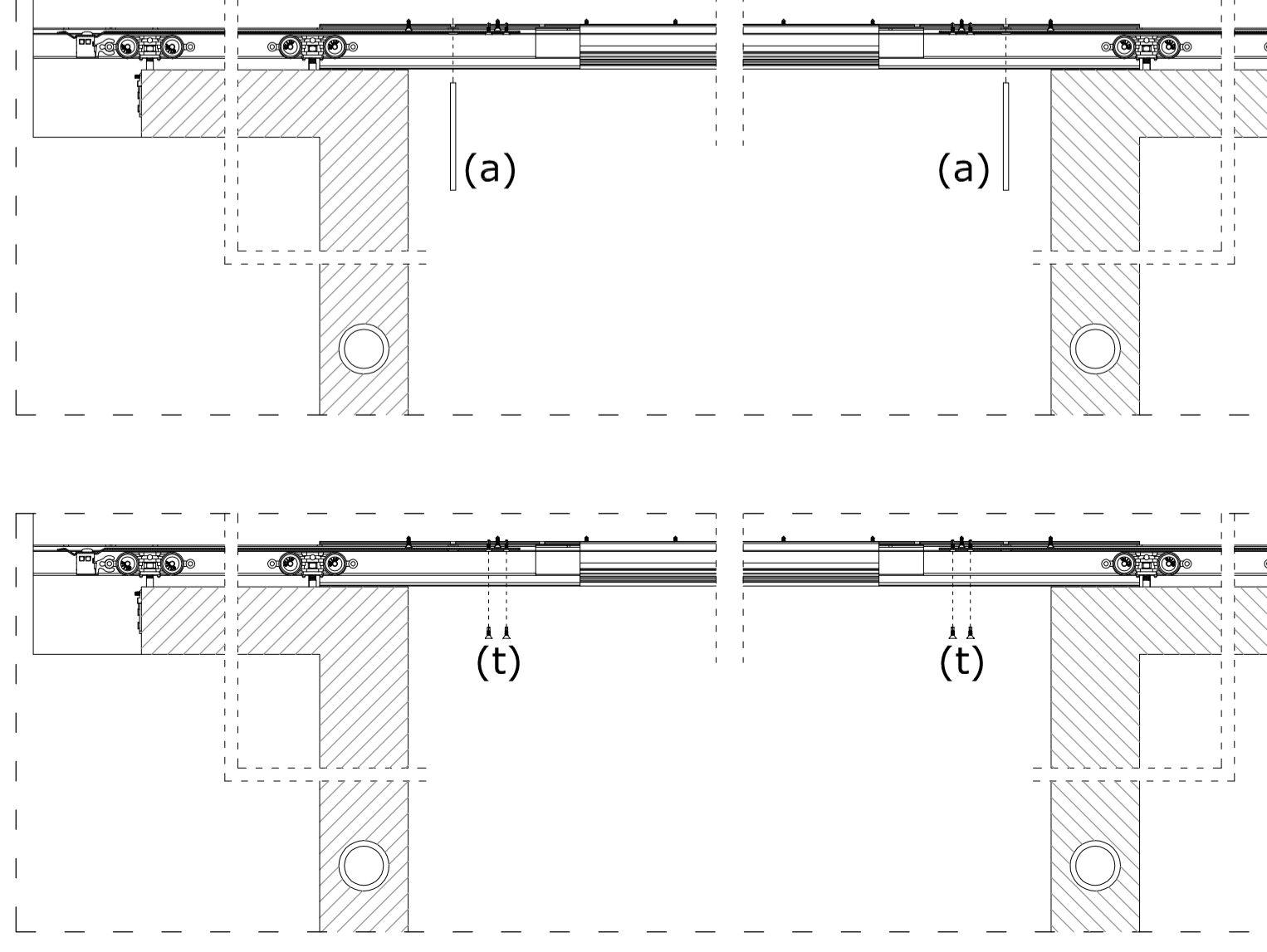
8 x 2



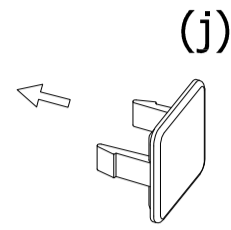
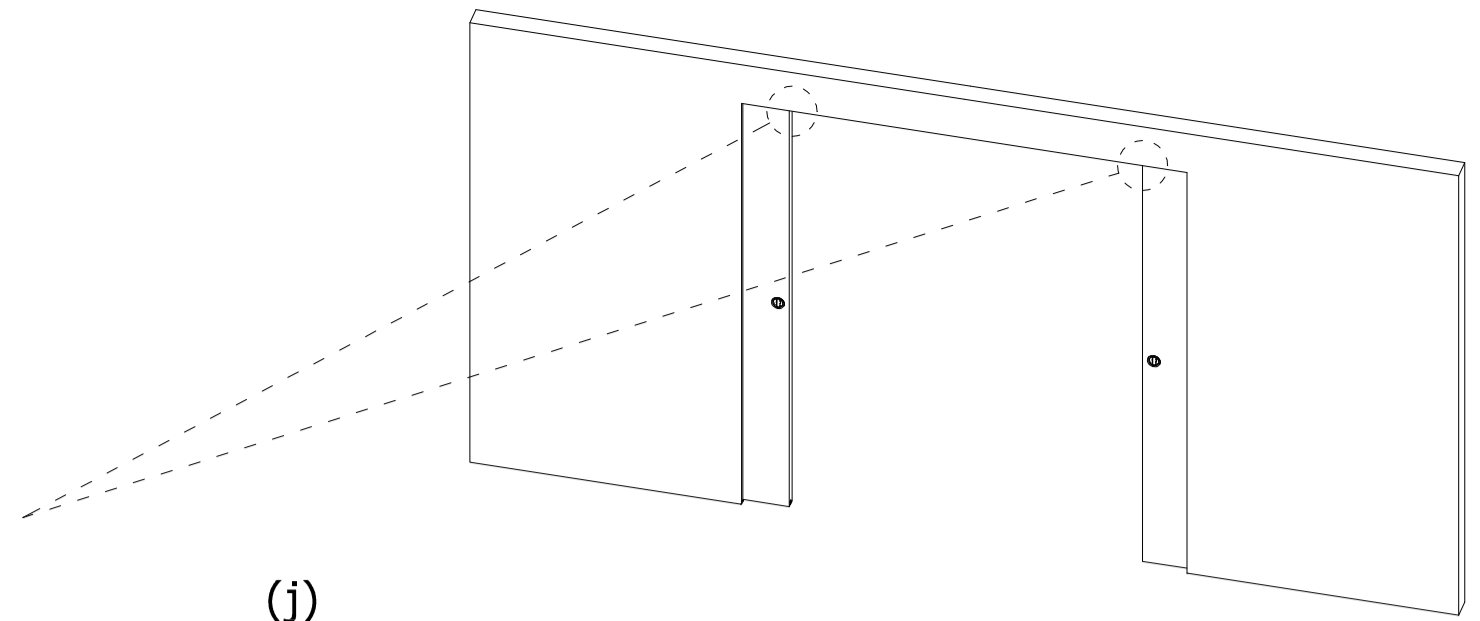
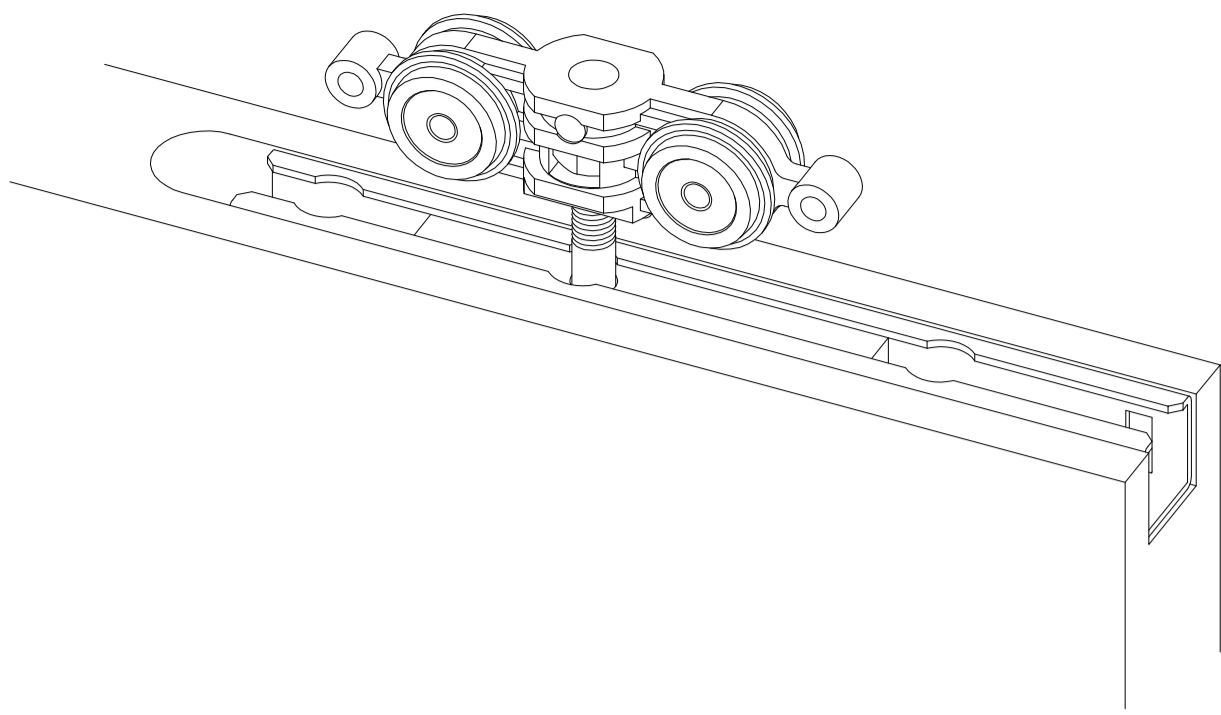
9 x 2



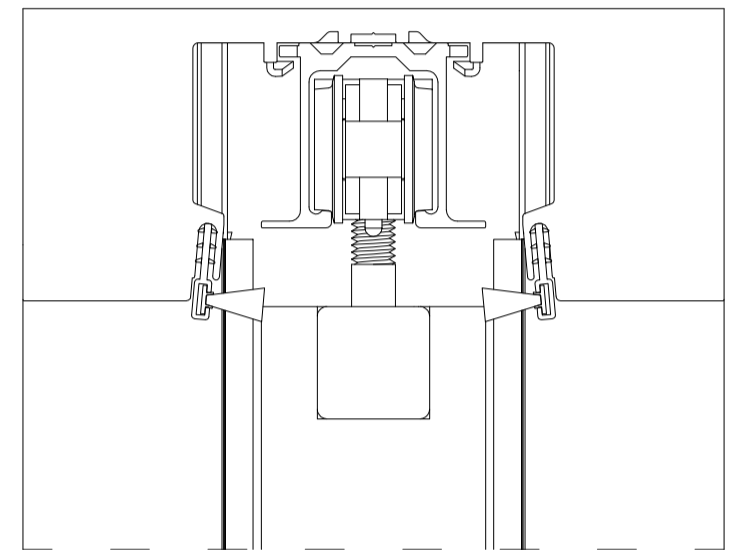
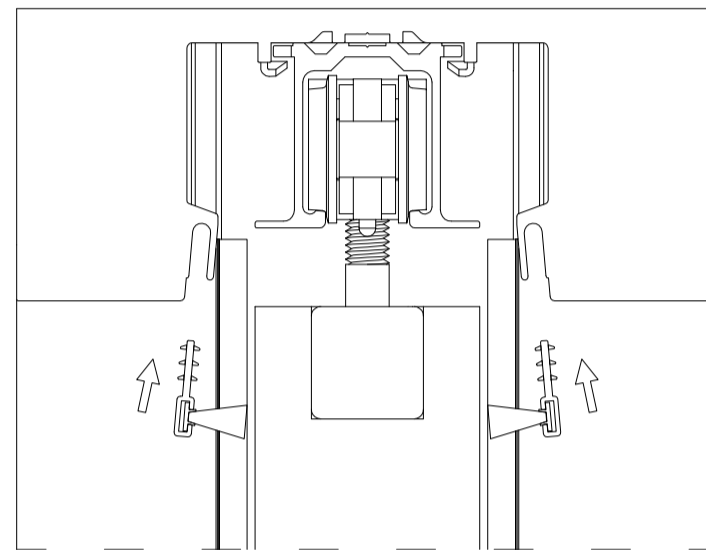
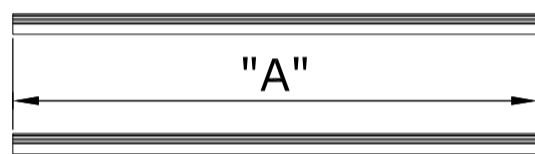
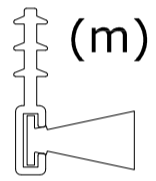
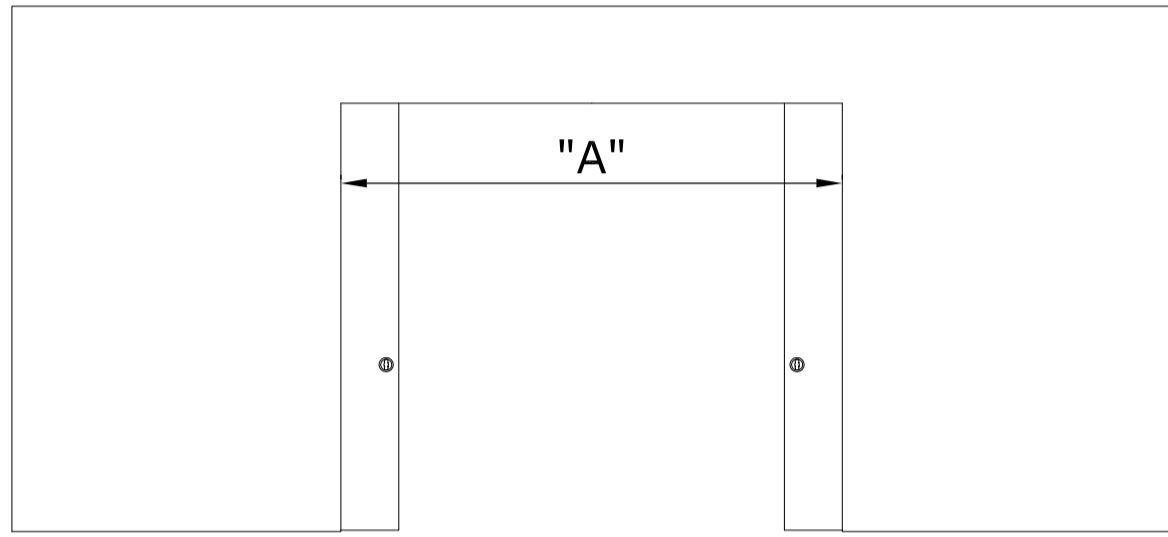
10



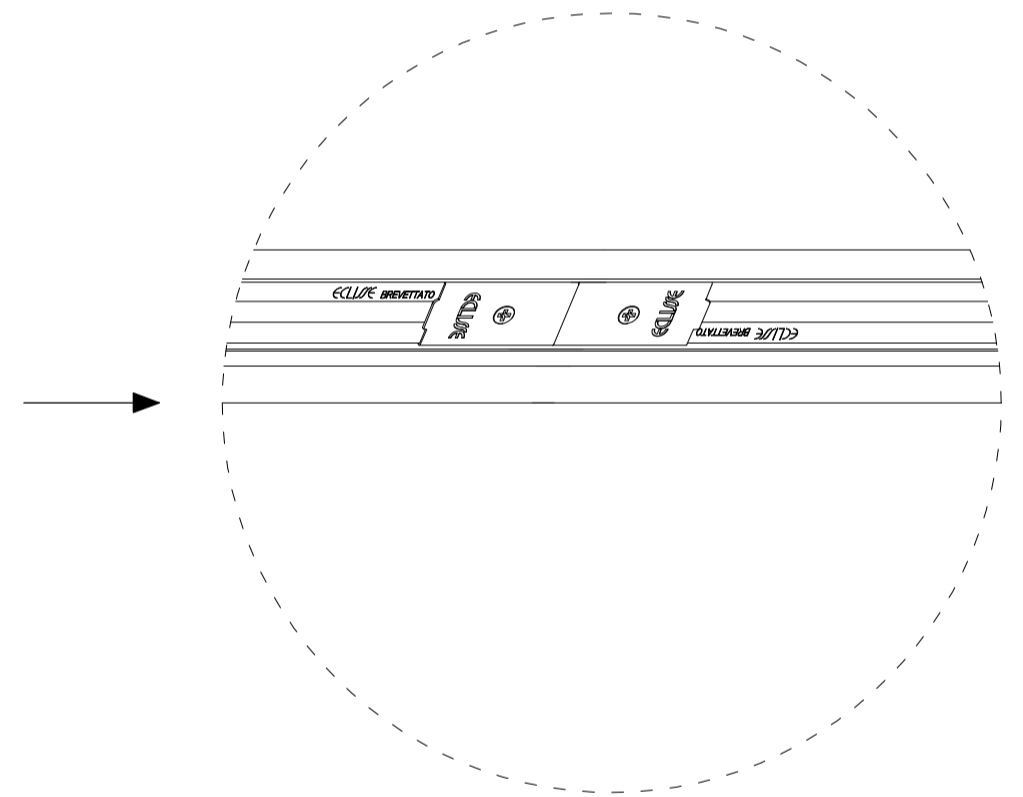
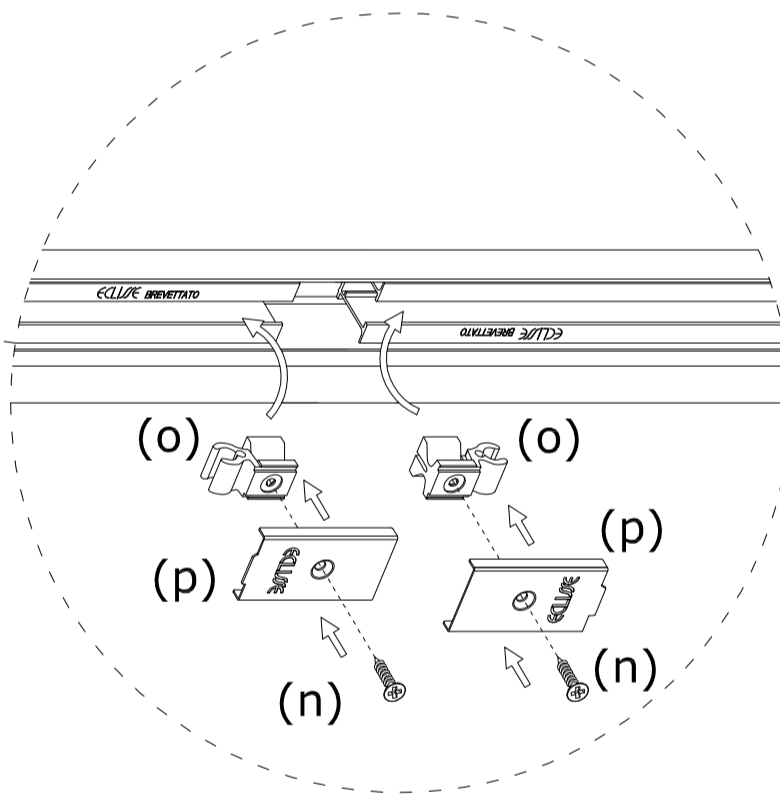
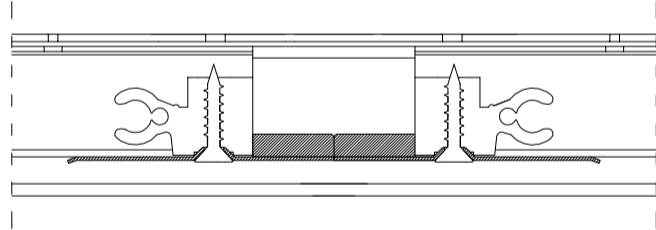
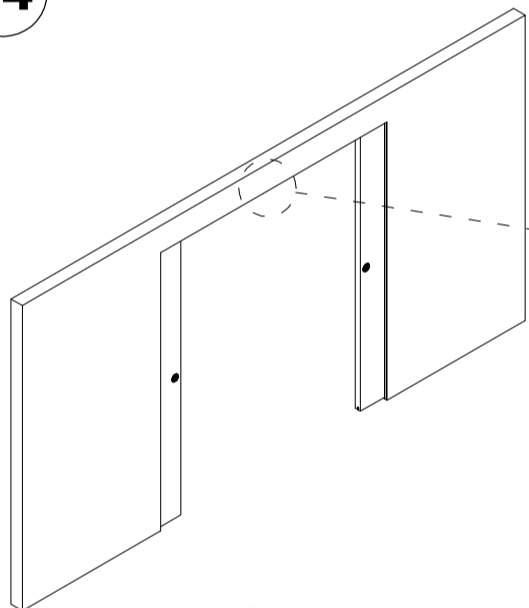
11



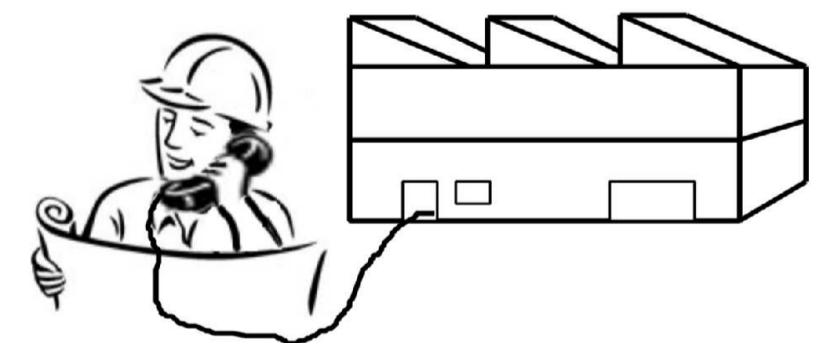
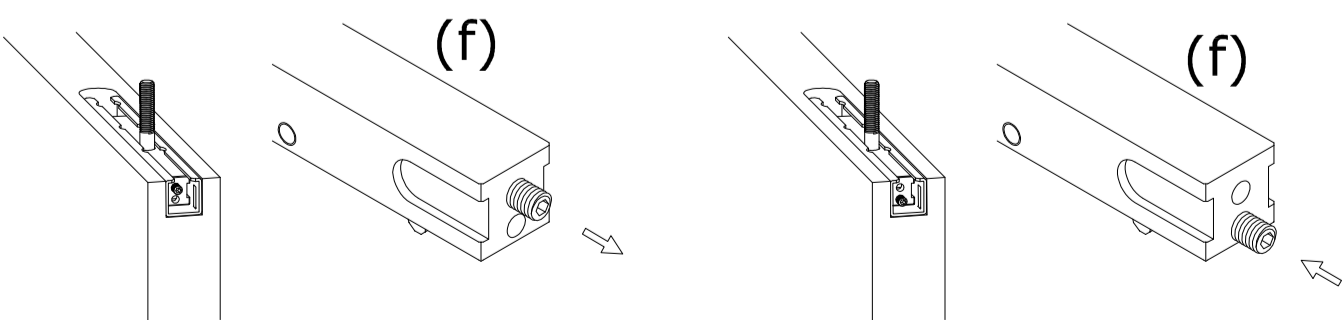
12



14



- IT ESTRAZIONE QUADRO DI BLOCCO PER MANUTENZIONE
- GB REMOVAL OF LOCKING PANEL FOR MAINTENANCE
- PT EXTRACÇÃO DO PAINEL DE FECHO PARA MANUTENÇÃO
- CZ VYTAŽENÍ ZADNÍ JISTÍČÍ DESKY ZA ÚČELEM ÚDRŽBY
- SK VYŤIAHNUTIE ZADNÉHO ISTIACEHO HRANOLU ZA ÚČELOM ÚDRŽBY
- ES EXTRACCIÓN DEL CUADRO DE BLOQUEO PARA MANTENIMIENTO
- NL VERWIJDERING BLOKKERINGSBLOKJE VOOR ONDERHOUD
- FR ENLEVER LE CARRÉ DE BLOCAGE POUR MAINTENANCE
- DE AUSBAU DES BESCHLAGS ZU WARTUNGSZWECKEN
- PL WYCIĄgniĘCIE PRZEDNIEGO ZACZEPU W CELU KONSERWACJI
- RU СНЯТИЕ БЛОКИРУЮЩЕЙ РАМЫ ДЛЯ ТЕХОБСЛУЖИВАНИЯ
- RO EXTRAGEREA TABLOULUI DE BLOCARE PENTRU ÎNTREȚINERĂ
- SI ODSTRANITEV ZAPORNEGA OKVIRA ZARADI VZDRŽEVANJA
- HU AZ AJTÓBLOKKOLÓ SZERKEZET KISZERELÉSE KARBANTARTÁSHOZ
- HR VAĐENJE ZAUSTAVNE PLOČE RADI ODRŽAVANJA



- IT **ECLISSE s.r.l.** - Tel.:0438 980513 - Fax:0438 980 804 - eclisse@eclisse.it - www.eclisse.it
- GB **ECLISSE UK** - Tel.:0044 1507 523838 - Fax:0044 1507 524465 - info@eclisse.co.uk - www.eclisse.co.uk
- PT **ECLISSE s.r.l.** - Tel.:0438 980513 - Fax:0438 980 804 - eclisse@eclisse.it - www.eclisse.it
- BR **ECLISSE BRASIL LTDA** - Tel.:0055 27 3369 6200 - eclisse@eclisse.com.br - www.eclisse.com.br
- CZ **ECLISSE ČR s.r.o.** - Tel.:0042 0286888913 - Mobil:0042 0603453645 - info@eclisse.cz - www.eclisse.cz
- SK **ECLISSE SLOVAKIA S.R.O.** - Tel.:00421 48 4160700 - Fax:00421 48 4160701 - eclisse@eclisse.sk - www.eclisse.sk
- ES **ECLISSE IBERIA, SL** - Tel.:0034 902 550878 - Fax:0034 902 550879 - eclisse@eclisse.es - www.eclisse.es
- NL **MARSICA SPECIAL DOORS & FRAMES B.V.** - Tel.:0031 71 4050050 - Fax:0031 71 4050051 - info@marsica.eu - www.marsica.eu
- FR **ECLISSE FRANCE SARL** - Tel.:0033 298905696 - Fax:0033 298901634 - info@eclissefrance.fr
- DE **ECLISSE DEUTSCHLAND GMBH** - Tel.:0049 4763944500 - Fax:0049 47639445017 - info@eclisse.de - www.eclisse.de
- A **ECLISSE GMBH** - Tel.:0043 1 961 65 65 - Fax:0043 1 961 95 90 - eclisse@eclisse.at - www.eclisse.at
- PL **ECLISSE POLSKA SP. ZO.O.** - Tel.:0048 58 5311995 - Fax:0048 58 5322578 - eclisse@eclisse.pl - www.eclisse.pl
- RU **ALEXEY LEONTIEV** - Mobile: +7(926)764-51-46 - leontiev.a@mail.ru
- RO **Sc ECLISSE EST SH** - Tel.:(004) 021.5296.200 - Fax:(004) 021.5296.201 - office@eclisse.ro - www.eclisse.ro
- HU **VENETO PORTE KFT** - Tel.: +36 30 538 9027 - toth.istvan@t-online.hu - www.eclisse.hu

www.eclisseworld.com